

فصلنامه تحقیقات جدید در علوم انسانی

Human Sciences Research Journal

دوره جدید، شماره بیست و دوم، زمستان ۱۳۹۸، صص ۴۹-۵۹ New Period, No 22, 2020, P 49-59

ISSN (2476-7018)

شماره شاپا (۲۴۷۶-۷۰۱۸)

ضرورت توجه به الزامات آمایشی در فرایند توسعه سرزمین

محمدرضا منصوری

کارشناس ارشد شهرسازی، شهرداری کوهدشت، ایران

چکیده

آمایش سرزمین به عنوان رهیافت، شیوه سیاست‌گذاری و برنامه‌ریزی سرزمینی، نیازمند ایجاد و بسترهای مناسب حکمروایی شایسته سرزمینی است، پژوهش حاضر با هدف، ضرورت توجه به الزامات آمایشی در فرایند توسعه سرزمین با نگاه ویژه‌تر به استان لرستان تدوین شده است. روش به کار گرفته شده تحلیل گرایانه با بهره‌گیری از منابع کتابخانه‌ای است.

واژه‌های کلیدی: آمایش سرزمین، الزامات و ضرورت‌ها، توسعه، لرستان

مقدمه

ناهماهنگی توسعه مناطق و نابرابری‌های نواحی موجود و نیز شهرنشینی شتابان و ناهماهنگی توسعه شهر و روستا در اثر تمرکز فعالیت‌های اقتصادی و تسهیلات خدماتی در شهرهای کشور سبب جدایی کامل مناطق روستایی و شهری و تخلیه روستاها از جمعیت و امکانات گردیده و سبب گرایش به مقوله آمایش سرزمین شده است (پوراحمد، ۱۳۸۰). از جمله تحقیقاتی که در زمینه مورد مطالعه تدوین شده است می‌توان به موارد زیر اشاره نمود.

صنیعی (۱۳۹۰) آمایش سرزمین را راهی به سوی تعادل نظام شهری و توسعه یافتگی می‌داند.

فنی و همکاران (۱۳۹۳)، در مقاله‌ای با عنوان: تعادل بخشی در نظام شهری استان لرستان با رویکرد آمایش سرزمین، به بیان این نتایج پرداخته‌اند: تاکنون نظام شهری استان لرستان دارای توزیع نسبتاً متعادلی بوده است، البته چنین تعادلی در صورتی تداوم خواهد یافت که شهرهای استان از درون خود دچار مشکلات شهرهای بزرگ در مقیاس خرد نشوند و فضای مناسب را برای نسل کنونی و آینده فراهم کنند. به طوری که میزان نخست شهری از سال ۱۳۷۵ تا ۱۳۹۰ به شکل تدریجی و متعادل رو به افزایش بوده است. ولی علیرغم افزایش میزان نخست شهری در این استان، فاصله شهر خرم‌آباد به عنوان شهر اول با شهر دوم (بروجرد) بیشتر نبوده و هنوز نخست شهری در نظام شهری استان لرستان وجود ندارد.

شماعی و همکاران (۱۳۹۵) به پهنه‌بندی و آمایش شهری بر اساس شاخص‌های کالبدی فضای (مورد مطالعه: شهر ارومیه) پرداختند، یافته‌های تحقیق آنها نشان داد؛ پهنه‌های با تناسب بسیار زیاد برای رشد و توسعه شهر در قسمت‌های غرب و جنوب غربی شهر ارومیه و به صورت پراکنده در نواحی جنوب و شمال شرق واقع است.

شیرانی سرمایه (۱۳۹۶)، در مقاله‌ای با عنوان: درآمدی بر رویکرد آمایش سرزمین و توسعه پایدار به بررسی اهمیت بکارگیری فرایند آمایش سرزمین و توسعه پایدار تهیه و تنظیم گشته است. از این رو با توجه به اهمیت روزافزون مسایل محیط‌زیستی و افزایش دخالت بشر در محیط‌های طبیعی، لازم است با بکارگیری رویکرد آمایش و توسعه پایدار، در جهت حفظ منابع طبیعی و بوم‌سازگان‌های آن کوشید و همواره همسو با سرزمین و توان تولیدی آن حرکت نمود.

لطفی و همکاران (۱۳۹۷) در تحقیقی با عنوان: آمایش فضایی جغرافیایی مکان‌یابی شهر مطلوب برای انتقال پایتخت: مطالعه - موردی مؤلفه‌های جغرافیای طبیعی و نظام مطلوب برنامه‌ریزی شهری به ذکر این موضوع پرداختند: وضع کنونی شهر تهران به عنوان پایتخت شایسته نام جمهوری اسلامی نیست. وجه جهانی نظام حکم می‌کند تا با ایجاد یک پایتخت ایمن و مدرن و بر اساس شاخصه‌های فرهنگی ایرانی اسلامی در سده بیست و یکم، نمادی از - پیشرفت نظام در عرصه شهرسازی نوین را در دنیای کنونی معرفی نمود.

سفی و همکاران (۱۳۹۷) به تحلیلی آمایش نشانه‌های هویتی در فضاهای شهری پرداختند، نشانه‌ها در فضاهای شهری با آمایشی مناسب می‌توانند کارکردهای مثبتی داشته باشد و نیاز شهروندان به خودآگاهی، امنیت، آموزش و غیره برآورده کنند. در همین زمینه باید بین تصمیمات برنامه‌ریزان و مدیران شهری و فرهنگ، اجتماع، اقتصاد، سیاست و جغرافیای فضای شهری شهروندان همگرایی ایجاد شود.

حاتمی نژاد و جمالی (۱۳۹۸) در مقاله‌ای با عنوان: امکان‌سنجی اجرای الگوهای نوین آمایش شهری در ایران به بررسی مهمترین الگوهای مطرح شده در آمایش شهری جهان (رشد هوشمند، شهر خلاق، شهر فشرده، رشد پراکنده، شهر اکولوژیک) و به تحلیل سازگاری این الگوها با توجه به شرایط کشور ایران پرداخته‌اند.

درویشی (۱۳۹۸) در رساله دکتری خود با عنوان: الگوی سیاست‌گذاری آمایشی در مناطق روستایی (منطقه سه آمایش سرزمین)، رساله دکتری رشته جغرافیا گرایش برنامه‌ریزی آمایش کیفیت محیطی مناطق روستایی، به بیان این نتایج پرداخته است: از بین عوامل و پیشران‌های واکاوی شده، عوامل و پیشران‌های؛ نبود جایگاه مشخص برای سیاست‌گذاری توسعه روستایی (تعدد و تناقض در قوانین)، نظام متمرکز (دستوری) سیاست‌گذاری، برنامه‌ریزی و مدیریت در توسعه روستایی، نداشتن ثبات سیاست‌گذاری توسعه روستایی ناشی وابستگی به درآمدهای نفتی، نگرش بخشی و نقطه‌ای به توسعه مناطق روستایی و بی‌توجهی به آن به عنوان مقوله سرزمینی، فضایی، فرابخشی، منطبق نبودن سیاست‌گذاری مبتنی بر سیاست‌پژوهی، نداشتن دیدگاه آینده‌نگری در سیاست‌گذاری توسعه روستایی بیشترین اثرگذاری و سهم را به خود اختصاص داده است. نتایج معیارهای ارزیابی و سنجش مدل اندازه‌گیری، ساختاری و برازش کلی مدل در بخش کمی پژوهش بیانگر این واقعیت است که مولفه‌های موثر در معماری الگو، اجرای الگو و پایش و ارزیابی معماری و اجرای معماری سیاست‌گذاری آمایشی، رهیافت‌های نهادگرا، مشارکتی و اصول آمایش سرزمین دارای برازش قوی است.

رکن‌الدین افتخاری و همکاران (۱۳۹۸)، در مقاله خود به تحلیل عوامل موثر در طراحی سناریوهای توسعه فضایی مبتنی بر مناطق روستایی مورد مطالعه: منطقه سه آمایش سرزمین پرداخته‌اند، نتایج این پژوهش بیانگر این واقعیت است که تعداد ۳۶ سناریو جهت تحلیل داده‌ها، مشخص شده است؛ که در این میان ۲۷ سناریو ضعیف، ۶ سناریو ناسازگار و ۳ سناریو با سازگاری قوی مشخص گردیده است. در این بین، براساس معیارهای ارزیابی سناریوها (معقولیت و باورپذیری، تمایز، سازگاری درونی، محتوای سودمند، چالش برانگیزی)، سه سناریوی «بهار زاگرس»، «به استقبال بهار» و «خزان سازگار» با سازگاری قوی امکان وقوع بیشتری داشته است.

مفاهیم عملیاتی

آمایش سرزمین

برنامه‌ریزی راهبردی توسعه فضایی ملی است که مقوله محوری در آن مدیریت توسعه فضا به عنوان عامل یکپارچگی، هم‌افزایی و تعادل بخشی برای مجموعه اقدامات توسعه در قلمرو کشور و در رقابت پذیری/ همیاری با قلمروهای مجاور است. (صراف، ۱۳۹۶: ۶).

توسعه فضایی پایدار

توسعه پایدار، توسعه ای است که نیازهای و خواسته‌های کنونی را بدون آسیب رساندن به توانایی نسل آینده در برآورده ساختن نیازها و خواسته ایشان تامین کند. &fAzapagic and Perdan:200:24
(1992), UNCED

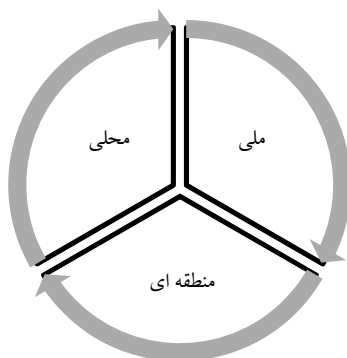
ضرورت و رسالت برنامه‌ریزی فضایی-آمایش سرزمین (صراف، ۱۳۹۳: ۱۹)

شکل ۱: رسالت برنامه‌ریزی فضایی-آمایش سرزمین



سطوح فضایی آمایش سرزمین

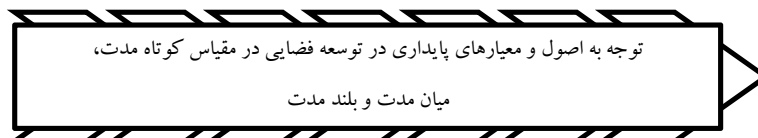
شکل ۲: سطوح فضایی آمایش سرزمین



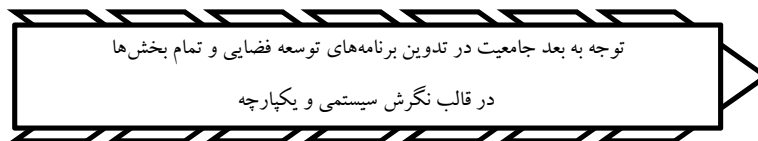
اصول و رویکردهای آمایش سرزمین

شکل ۳: اصول و رویکردهای آمایش سرزمین

توجه به ویژگی های فضایی و مکانی سرزمین در تدوین برنامه های توسعه

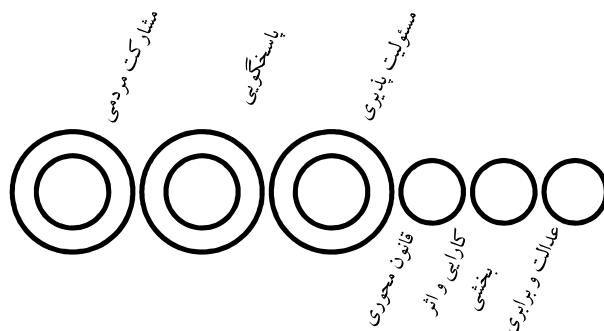


توجه به یکپارچگی و هماهنگی در اهداف و اقدامات برنامه های توسعه فضایی



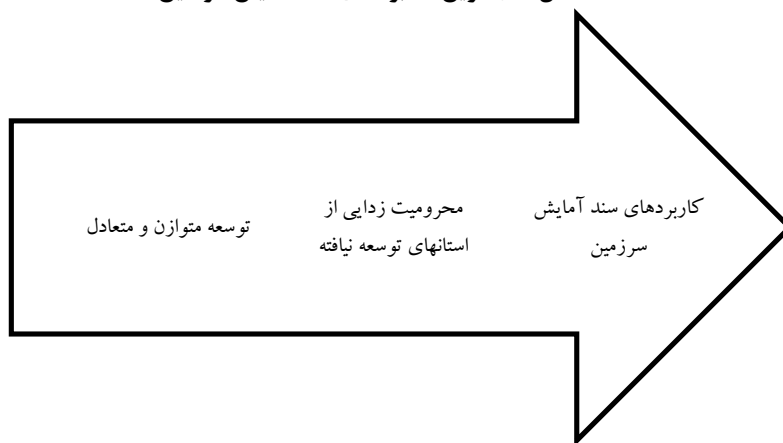
اصول و معیارهای حکمروایی خوب شهری با رویکرد آمایش سرزمین

شکل ۴: اصول و رویکردهای آمایش سرزمین



مهمترین کاربردهای سند آمایش سرزمین

شکل ۵: مهمترین کاربردهای سند آمایش سرزمین



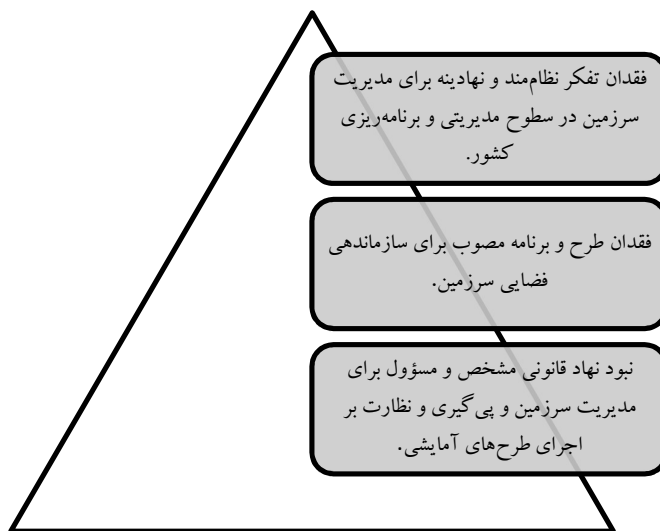
تاریخچه آمایش سرزمین در ایران

روند شتابان رشد جمعیت به ویژه در دهه ۵۰ و ۶۰ شمسی، دولتمردان و برنامه‌ریزان کشور را درمقابل انبوهی از نیازهای اساسی، خدماتی و زیربنایی قرارداد که به تبع آن سیاست‌ها و برنامه‌های متعددی در

قالب طرح‌های عمرانی در کشور برای پاسخگویی به این نیازها به اجرا درآمد که بازخوردهای آن به صورت فعالیت‌ها و سکونتگاه‌های متعدد در پهنه سرزمین نمایان شده است. بررسی ساختار فضایی کشور حکایت از آن دارد که هرچند موضوع بهره‌برداری بهینه از سرزمین، استفاده از قابلیت‌های مناطق مختلف کشور در چارچوب تقسیم کار ملی و تمرکززدایی از مناطق پرتراکم کشور در قالب برنامه‌ریزی آمایش سرزمین همواره یکی از مهم‌ترین دغدغه‌های برنامه‌ریزان کشور بوده است اما این برنامه‌ها نتوانسته در چارچوب برنامه‌های میان‌مدت توسعه کشور عملیاتی شود. پیامد مشخص این روند توزیع نامتعادل منابع و فرصت‌های توسعه در پهنه سرزمین و تشدید نابرابری‌های فضایی از طریق جذب منابع و سرمایه‌گذاری‌های جدید در قطب‌های رشد موجود به واسطه صرفه‌های ناشی از هم‌جواری و مقیاس بوده است. در نتیجه نه تنها از عدم تعادل‌های فضایی سرزمین کاسته نشده است، بلکه شاهد تشدید و استمرار عدم تعادل‌های مزبور هستیم.

در مجموع می‌توان علل اصلی (عوامل ارادی) نقاط ضعف و نارسایی‌های موجود در سازمان فضایی موجود کشور را به رغم تلاش‌های بسیار گسترده در زمینه تدوین برنامه‌های آمایش سرزمین در عوامل زیر خلاصه کرد:

شکل ۶: عوامل اثرگذار در تدوین برنامه‌های آمایش سرزمین

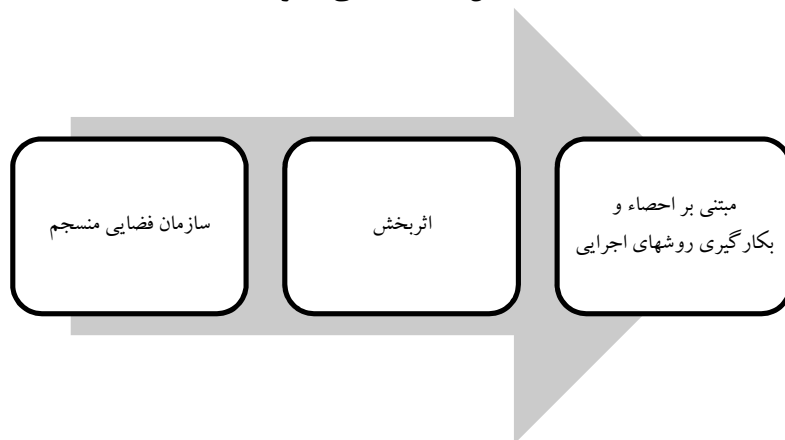


علاوه بر موارد یادشده ناهماهنگی بین ماهیت کلان‌نگر، فضایی و فرابخشی برنامه‌ریزی آمایش سرزمین با ساختار بخشی و به‌شدت تمرکزگرای نظام برنامه‌ریزی و اجرا در کشور نیز نقش بسزایی در عملیاتی نشدن جهت‌گیری‌های آمایش سرزمین در خلال برنامه‌های میان‌مدت توسعه کشور داشته است.

اسناد آمایشی در لرستان

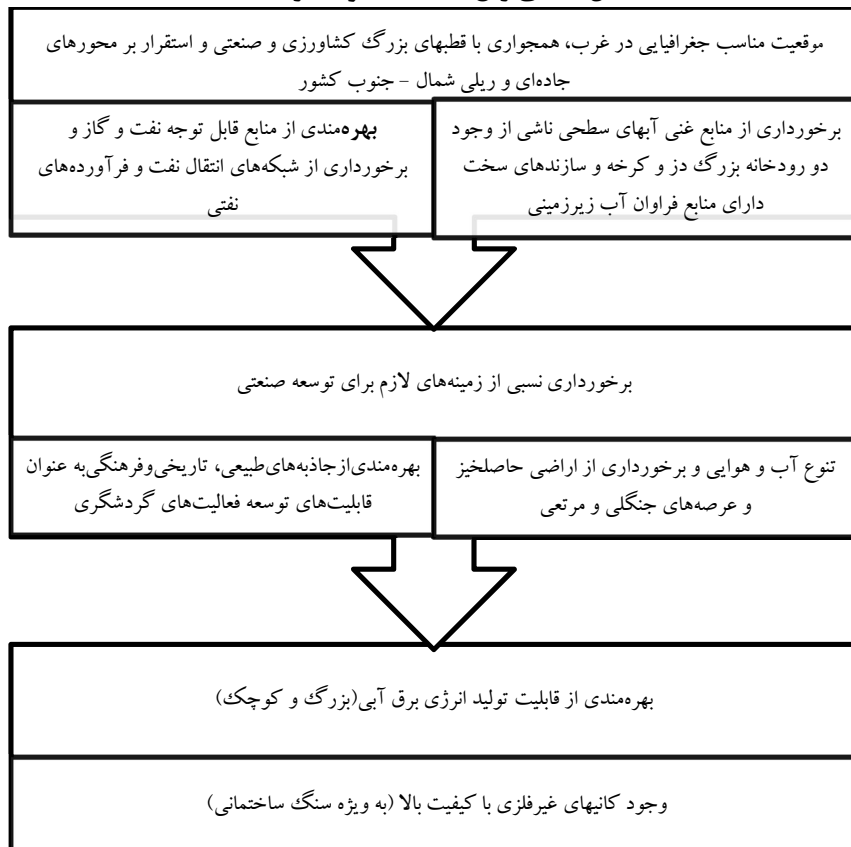
سند آمایش استان لرستان در برگرفته کلیه بخشهای اقتصادی، اجتماعی و طبیعی است که به منظور رفع محرومیت و ایجاد تعادل و توازن درون و برون استانی تهیه شده است. براین اساس با انجام مطالعات برنامه آمایش استان لرستان دستیابی به سندی که سازمان فضایی منسجم، اثربخش، مبتنی بر احصاء و بکارگیری روشهای اجرایی را برای دستیابی به توسعه پایدار استان لرستان در چارچوب توسعه ملی مبتنی بر اصول مصوب آمایش سرزمین را فراهم نماید، به دست آمده است. بدیهی است چنین سندی باید با برقراری یک رابطه عقلایی و سنجیده بین انسان، فعالیت و فضای که در آن در حرکت و فعالیت و سکونت است، ضمن فروگاهی کاستیها و هزینههای زیست محیطی بتواند به بررسی عدم توازنهای غیرقابل توجه موجود در درون استان احاطه داشته باشد تا هیچ عرصه‌ای در سرزمین، از مدار توجه بیرون نماند و هیچ حاشیه امنی برای واژه مصیبت‌بار محرومیت در منطقه باقی نماند و در نهایت همه انسانها و سکونتگاههای منطقه از امکانات و مواهب موجود کشور به اندازه شایستگی خود برخوردار شوند که این نگاه و رویکرد عین عدالت می‌باشد (سند آمایش لرستان، ۱۳۹۵).

شکل ۷: اسناد آمایشی در لرستان

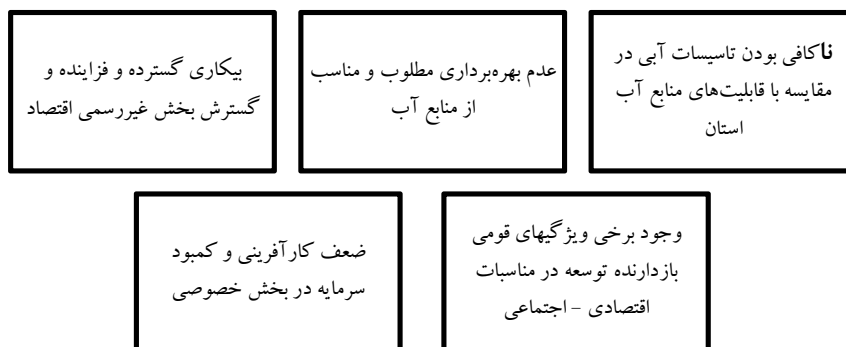


اصلی ترین قابلیت های توسعه لرستان

شکل ۸: اصلی ترین قابلیت های توسعه لرستان



شکل ۹: عمده‌ترین تنگناها و محدودیت‌های توسعه استان



نتیجه‌گیری

آمایش سرزمین به عنوان یک رهیافت یا الگوی تصمیم‌گیری مدیریتی، تک‌الگویی نیست و رویکرد چند الگویی و چند سطحی در آن حاکم است. در این راستا با توجه به اصل تنوع‌طلبی و یکپارچگی آن نیازمند به فرآیندی است که بتواند مبتنی بر اصول حکمروایی شایسته، مشارکت و درگیری سطوح مختلف سرزمینی (استان‌ها) را در محقق نمودن اهداف توسعه پایدار فضایی را به ارمغان داشته باشد، افزون بر این، این رهیافت، در بهبود بخشی به تعاملات و پیوندهای دوسویه و مکمل بین سطوح مختلف فضایی (پیوندهای عمودی و افقی) نقش موثری دارد.

نگرش کلان به سطوح فضایی آمایش سرزمین نشان می‌دهد که همراستایی اقدامات توسعه‌ای نظیر، سیاست‌گذاری، برنامه‌ریزی، اجرا و پایش در سطح مختلف ذکر شده، ایجاد پیوند دوسویه و مکمل، ترکیب رویه بالا به پایین و پایین به بالا، از اهم الزامات و بایسته‌های بنیادی و و کاربردی در نیل به توسعه پایدار فضایی است.

فهرست منابع و مآخذ

- پوراحمد، احمد (۱۳۸۰)، آمایش سرزمین و ایجاد تعادل در نظام شهری کشور، مجله دانشکده ادبیات و علوم انسانی، دانشگاه تهران.
- درویشی، هدایت اله (۱۳۹۸)، ارائه الگوی سیاستگذاری آمایشی در مناطق روستایی (منطقه سه آمایش سرزمین)، رساله دکتری رشته جغرافیا گرایش برنامه‌ریزی آمایش کیفیت محیطی مناطق روستایی، دانشگاه شهید بهشتی، دانشکده علوم زمین.
- رکن‌الدین افتخاری، عبدالرضا، درویشی، هدایت اله، رحمانی، بیژن و مظفر صرافی (۱۳۹۸)، تحلیل عوامل موثر در طراحی سناریوهای توسعه فضایی مبتنی بر مناطق روستایی مورد مطالعه: منطقه سه آمایش سرزمین، مجله برنامه‌ریزی و آمایش فضا، دوره ۲۳ شماره ۳.
- سیفی فرزاد، هادی (۱۳۹۷)، تحلیلی بر آمایش نشانه‌های هویتی در فضاهای شهری، فصل نامه آمایش سیاسی فضا، دوره ۱ شماره ۲.
- شمعی، علی و همکاران (۱۳۹۷)، پهنه‌بندی و آمایش شهری بر اساس شاخص‌های کالبدی فضای (مورد مطالعه: شهر ارومیه)، جغرافیا و مخاطرات محیطی، شماره نوزدهم.
- شیرانی سرمازه، نازنین (۱۳۹۶)، درآمدی بر رویکرد آمایش سرزمین و توسعه پایدار، چهارمین کنفرانس بین‌المللی برنامه‌ریزی و مدیریت محیط زیست
- صنیعی، احسان (۱۳۹۰)، آمایش سرزمین راهی به سوی تعادل نظام شهری و توسعه‌یافتگی، مجله اقتصادی - ماهنامه بررسی مسائل و سیاست‌های اقتصادی، شماره‌های ۹ و ۱۰.
- فنی، زهره، بیرانوندزاده، مریم، سلطان‌زاده، اکبر و حکمت‌امیری (۱۳۹۳)، تعادل‌بخشی در نظام شهری استان لرستان با رویکرد آمایش سرزمین، دوره ۲، شماره ۸
- حاتمی نژاد، حسین و کیوان جمالی (۱۳۹۸)، امکان‌سنجی اجرای الگوهای نوین آمایش شهری در ایران، فصلنامه جغرافیا و برنامه‌ریزی شهری چشم انداز زاگرس، دوره ۱۱، شماره ۴۱،
- لطفی، حیدر و همکاران (۱۳۹۷)، آمایش فضایی جغرافیایی مکانیابی شهر مطلوب برای انتقال پایتخت: مطالعه - موردی مؤلفه‌های جغرافیای طبیعی و نظام مطلوب برنامه‌ریزی شهری، فصلنامه نگرش‌های نو در جغرافیای انسانی، سال دهم، شماره سوم.

