

فصلنامه تحقیقات جدید در علوم انسانی

Human Sciences Research Journal

دوره جدید، شماره بیست و دوم، زمستان ۱۳۹۸، صص ۲۲-۱۳، New Period, No 22, 2020, P 13-22

ISSN (2476-7018)

شماره شاپا (۲۴۷۶-۷۰۱۸)

تحلیل فضاهای گردشگری شهرستان سلسله و ارائه الگوی مناسب توسعه گردشگری

وحید پوربساط

کارشناس ارشد شهرسازی، عضو نظام مهندسی ساختمان استان لرستان، ایران

چکیده

گسترش صنعت گردشگری در مکان‌هایی که پتانسیل بالقوه جذب گردشگر را دارند می‌تواند به عنوان ابزاری کارآمد در جهت رشد و توسعه همه جانبه جوامع میزبان به کار گرفته شود. با وجود این گردشگری با توان مضاعف‌تری می‌تواند حیات اقتصادی، اجتماعی، فرهنگی و سیاسی جوامع را تحت تاثیر قرار دهد و نقش آن به عنوان منبع جدیدی برای ایجاد اشتغال، کسب درآمد، جذب ارز و تقویت زیرساخت‌های اجتماعی که موجب رشد و توسعه سایر صنایع می‌شود، مورد تایید قرار گرفته است. این مقاله با هدف؛ تحلیل فضاهای گردشگری شهرستان سلسله و ارائه الگوی مناسب توسعه گردشگری تدوین شده است. نوع تحقیق کاربردی، روش به کار گرفته شده، از نوع تحلیلی - توصیفی می‌باشد. در جمع‌آوری اطلاعات از مطالعات میدانی (ابزار پرسشنامه) و کتابخانه‌ای استفاده شده است. و در نهایت برای تجزیه و تحلیل عوامل داخلی و خارجی حاکم بر گردشگری فضای مورد مطالعه از مدل سوات و برای تحلیل داده‌های استنباطی از آزمون‌های T و پیرسون استفاده شده است.

واژه‌های کلیدی: فضاهای گردشگری، ارائه الگو، توسعه پایدار، سلسله

مقدمه

توجه به گردشگری پایدار از دهه ۱۹۶۰ با شناسایی تاثیر بالقوه گردشگری انبوه و توجه به تاثیر فعاليت‌های گردشگری بر اقتصاد، محیط زیست و فرهنگ نقاط توریستی در مناطق میزبان، آغاز شد (چیو، ۲۰۰۳: ۷). توسعه گردشگری تغییرات وسیعی در ابعاد مختلف اقتصادی، اجتماعی، فرهنگی و محیط زیست را به دنبال دارد اگر صنعت گردشگری مناسب با اهداف اجتماعی گسترش پیدا کند، می‌تواند به رفاه کلی جامعه منجر شود. از جمله تحقیقاتی که ارتباط موضوعی با مساله تحقیق دارد، می‌توان به موارد زیر اشاره نمود: حسونود (۱۳۹۰)، به امکان‌سنجی گردشگری روستایی و آثار آن بر توسعه روستایی (بررسی موردی منطقه کهمان در شهرستان سلسله) پرداخته‌اند؛ یافته‌های پژوهش حاضر، نشان داده‌اند که میزان مزایا و محدودیت‌های توسعه گردشگری در منطقه، تقریباً یکسان است. همچنین گردشگری تا حد بسیار کمی، موجب رشد درآمد شده، اما در افزایش ساخت و ساز و نیز رشد قیمت زمین در روستا بسیار مؤثر بوده است. گردشگری به لحاظ اجتماعی نیز تأثیر بسیار اندکی بر تغییر نوع لباس، نوع مراسم، الگوی مصرف غذا و بهبود وضعیت آموزش داشته، اما تا حد زیادی، موجب گسترش روابط بیرونی روستا با نواحی هم جوار و افزایش بی‌هنجاری شده است. در بعد کالبدی نیز گردشگری به محیط زیست منطقه لطمه زده و موجب کاهش تنوع گیاهی، حیوانی و آلودگی آن شده است. اما در عین حال، تا حد زیادی موجب گسترش فضاهای سبز در روستاها شده بود.

پیشینه تحقیق

– زنگی آبادی و همکاران (۱۳۹۱)، به تحلیل فضایی شاخص‌های توسعه‌ی گردشگری با استفاده از مدل TOPSIS پرداختند.

– کلاتری و ملک (۱۳۹۳)، به تحلیل فضایی و سطح بندی جاذبه‌های گردشگری و زیرساخت ارتباطی و شبکه‌ی راه در مناطق

کویری ایران (مطالعه موردی: شهرستان خور و بیابانک)، پرداخته‌اند. بررسی الگوی استقرار زیرساخت‌های ارتباطی و توزیع فضایی جاذبه‌های گردشگری نشان می‌دهد با کم شدن مساحت پهنه‌های رتبه‌بندی زیرساخت‌های ارتباطی از میزان جاذبه‌های گردشگری کاسته می‌شود. توزیع جاذبه‌های گردشگری در شهرستان خور و بیابانک با الگوی فضایی پراکنش زیرساخت‌های ارتباطی و شبکه‌ی راه تناسب ندارد و این موضوع نیازمند توجه ویژه است.

– آشفته پور و همکاران (۱۳۹۳) در مقاله‌ای با عنوان: تحلیل و برنامه‌ریزی فضاهای گردشگری شهرستان لنگرود به بیان این موضوع پرداخته‌اند: فقدان برنامه‌ریزی نظامند در تعیین جایگاه مکانی و فضایی

کانون‌های جاذب گردشگری و بالطبع توزیع نامناسب تاسیسات و تجهیزات از جمله کاستی‌های بنیادی و مشهود در مطالعات و طرح‌های توسعه صنعت گردشگری در کشور و بویژه در بخش مورد مطالعه شهرستان لنگرود است. محدوده مورد مطالعه برخوردار از توانمندی‌های بالقوه در توسعه گردشگری می‌باشد که بدلائیل مختلف از جمله عدم مطالعه جامع به فعلیت نرسیده است.

– افراخته و همکاران (۱۳۹۵) در مقاله‌ای با عنوان: تحلیل نابرابری‌های فضایی در توسعه منابع گردشگری (استان اردبیل)، به بیان این موضوع پرداخته است که نابرابری تسهیلات اقامتی و سایر عناصر گردشگری از جاذبه‌های گردشگری تبعیت نکرده‌اند. از نظر رتبه‌بندی و سطح‌بندی توسعه گردشگری نیز شهرستان سرعین در مقام اول و در سطح توسعه بسیار بالا قرار دارد.

– حسینی‌زاده و همکاران (۱۳۹۷) در مقاله‌ای با عنوان: تحلیل اکتشافی الگوهای فضایی- زمانی رفتار بازدیدکنندگان (مطالعه موردی: مجموعه فرهنگی-تاریخی سعدآباد) به این نتیجه رسیده‌اند: از مجموعه سعدآباد ۹ خوشه الگوهای فضایی-زمانی رفتار را نشان می‌دهد که عوامل فضایی رفتار بزرگترین سهم را در تجزیه و تحلیل خوشه دارد و برای ترسیم الگوهای رفتاری شناسایی شده، نتایج سطح آلفا ۰.۲۵ مناسب‌تر تشخیص داده شده است.

– طالشی و همکاران (۱۳۹۷)، به تحلیل پیوند فضایی- عملکردی کانون‌های گردشگری شهر اردبیل پرداخته‌اند؛ یافته‌های تحقیق آنها نشان داد که جریان جمعیت و سرمایه دو جریان غالب فضایی ناحیه مورد مطالعه بوده که سبب تحولات فضایی- عملکردی در کانون‌های ناحیه شده است. ولی این تحولات در همه ابعاد و در همه کانون‌های ناحیه به یک اندازه نمی‌باشد.

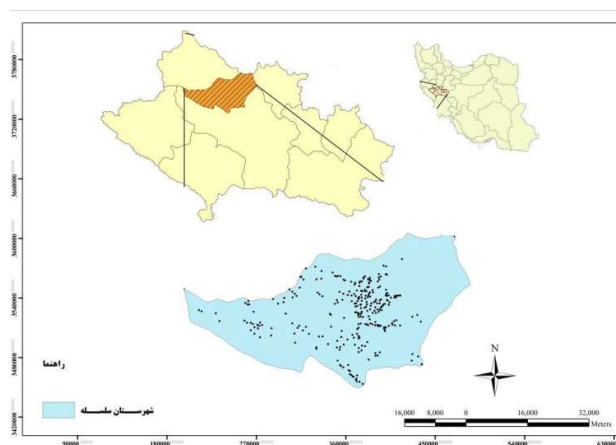
– قائد رحمتی و دانشمندی (۱۳۹۷) به تحلیل الگوهای فضایی گردشگری شهری، شهر اصفهان پرداخته‌اند؛ و به بیان این موضوع پرداختند که با بهبود خدمات مورد نیاز گردشگر در فضاهای گردشگری شهر اصفهان می‌توان به توسعه متوازن گردشگری کمک کرد و از ظرفیت آنها به طور کامل بهره برد.

– پیرداده بیرانوند و همکاران (۱۳۹۷) در مقاله‌ای با عنوان: پیشران‌های انسانی توسعه کارآفرینی در حوزه گردشگری روستای ایستگاه بیشه، یافته‌ها نشان داد آموزش، مشاوره و تجربیات برای پاسخ‌گویان با میزان استاندارد آزمون یعنی ۳ تفاوت معناداری ندارد ولی برای دو گروه نیم ساز و ناساز در وضعیت نامطلوبی قرار دارد. این وضعیت می‌تواند به دلیل عدم استفاده یا استفاده ناکافی از کلاس‌های ترویجی، توصیه‌های فنی کارشناسان و مروجان و تجربیات دیگران در روستای بیشه باشد.

معرفی محدوده مورد مطالعه

در شهرستان سلسله بیش از ۳۰۰ اثر باستانی وجود دارد که ۲۲۰ اثر از آنان محوطه‌های باستانی تپه‌ها و پل تاریخی است از مهمترین تپه‌های باستانی این شهرستان می‌توان به تپه‌های گریبان، ماهور، سلطان مشرق، کلک، پیرمحمدشاه، و تخت سلیمان اشاره کرد. در شهرستان سلسله ۱۱۲ سراب و رودخانه وجود دارد.

شکل ۱: موقعیت مکانی شهرستان سلسله در استان لرستان



فرضیات تحقیق

- ۱- بین میزان اثر گذاری توسعه تسهیلات و خدمات بر توسعه گردشگری شهرستان سلسله از نقطه نظر جامعه میزبان و متخصصان تفاوتی وجود ندارد.
- ۲- شیوه مدیریتی از اثرگذارترین مولفه‌های اثر بخش بر الگوی گردشگری در شهرستان سلسله است.
- ۳- توسعه گردشگری پایدار مناسب‌ترین الگوی گردشگری در شهرستان سلسله است.

روش تحقیق

روش تحقیق به کار گرفته شده توصیفی- پیمایشی است. جامعه آماری مورد مطالعه جامعه محلی به عنوان جامعه میزبان (۱۰۰ نفر) و ۳۰ نفر از متخصصان حوزه مورد مطالعه می‌باشند. نقاط قوت و ضعف گردشگری در قالب مدل تحلیلی سوات مورد بررسی قرار گرفتند. جهت آزمون فرضیات تحقیق از آزمون همبستگی پیرسون و جهت سنجش تفاوت بین دیدگاه صاحب نظران و جامعه میزبان در خصوص مولفه‌های اثرگذار بر توسعه گردشگری از آزمون T بهره گرفته شد.

یافته‌های تحقیق

ارزیابی فرضیات تحقیق

– بین میزان اثرگذاری توسعه تسهیلات و خدمات بر توسعه گردشگری شهرستان سلسله از نقطه نظر جامعه میزبان و متخصصان تفاوتی وجود ندارد.

جدول ۱: میزان اثرگذاری توسعه تسهیلات و خدمات بر توسعه گردشگری شهرستان سلسله از نقطه نظر جامعه میزبان و متخصصان

جامعه متخصصان					جامعه میزبان				
خیلی زیاد	زیاد	متوسط	کم	خیلی کم	خیلی زیاد	زیاد	متوسط	کم	خیلی کم
۳.۱۴	۳.۱۴	۴.۷۱	-	-	۸.۹	۱.۳۴	۸.۲۶	۱.۱۷	۲.۱۲

از دیدگاه جامعه میزبان (جوامع محلی) میزان اثرگذاری توسعه تسهیلات و خدمات بر توسعه گردشگری شهرستان سلسله در حد متوسط به بالا می باشد از نظر بیشتر پاسخگویان (متخصص و صاحب نظران) اثرگذاری این مولفه در حد قابل توجهی بر گردشگری سلسله خواهد بود.
– شیوه مدیریتی از اثرگذارترین مولفه های اثر بخش بر الگوی گردشگری در شهرستان سلسله است.

جدول ۲: آزمون همبستگی بین متغیرهای شیوه مدیریتی و الگوی گردشگری شهرستان سلسله			
آزمون پیرسون	Pearson Correlation	۱	.۰۱۶
	Sig. (2-tailed)		.۹۴۲
	Pearson Correlation	.۰۱۶	۱
	Sig. (2-tailed)	.۹۴۲	

نتایج حاصل از آزمون همبستگی پیرسون نشان داد بین متغیرهای نوع شیوه مدیریتی و الگوی گردشگری با سطح همبستگی .۹۴۲ ارتباط معنی دار بالایی دارند یعنی بین نوع سیستم مدیریتی گردشگری در شهرستان سلسله و الگوی گردشگری ارتباط مستقیمی وجود دارد الگوی گردشگری در شهرستان سلسله علاوه بر تأثیرپذیری از سایر مؤلفه‌ها (تأمین امنیت گردشگر، تبلیغات گسترده، جذب سرمایه گذار بخش خصوصی، تأمین زیرساخت‌ها و...) بیشترین تأثیر را از الگوی مدیریت گردشگری می‌پذیرد.
– نقش ایجاد خلاقیت و نوآوری در حوزه جذب گردشگر از دیدگاه متخصصان و جامعه میزبان

جدول ۳: آزمون آماری T نقش ایجاد خلاقیت و نوآوری در حوزه جذب گردشگر از دیدگاه متخصصان و جامعه میزبان

آزمون لون برای برابری واریانس‌ها		آزمون برای برابری میانگین‌ها		
مقدار F	سطح معنی داری	مقدار t	درجه آزادی	سطح معنی داری
۶۹۱.۱	۲۰۳.۰	-۴۰۱.۰	۳۲	۶۹۱.۰
		-۴۸۷.۰	۷۶.۱۲	۶۳۴.۰

ادامه جدول ۳: نقش ایجاد خلاقیت و نوآوری در حوزه جذب گردشگر از دیدگاه متخصصان و جامعه میزبان

آزمون برای برابری واریانس‌ها		t-test for Equality of Means		Lower	Upper
		اختلاف میانگین‌ها	خطای استاندارد اختلافات		
توسعه گردشگری	با فرض برابری واریانس‌ها	-۸۹۹.۰	۲۴.۲	-۴۸.۵	۶۶.۳
	با فرض نابرابری واریانس‌ها	-۸۹۹.۰	۸۴.۱	-۸۹.۴	۰۹.۳

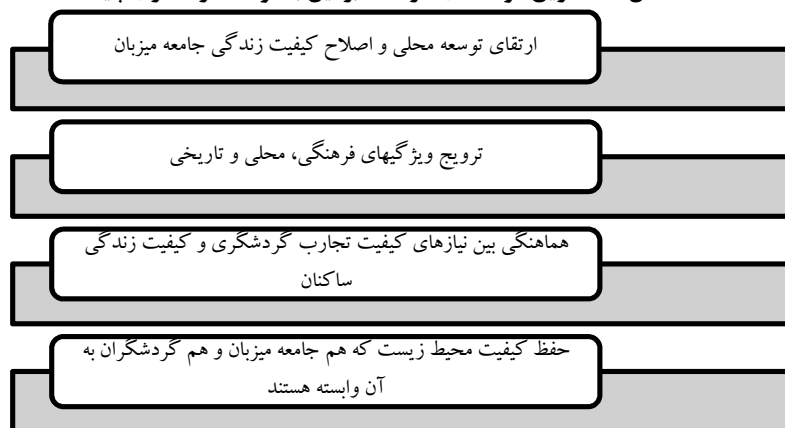
نتایج نشان می‌دهد که مقدار t برابر ۴۰۱.۰ می‌باشد و سطح معنی داری ۲۰۳.۰ است که چون مقدار سطح معنی داری از ۰.۰۵ بیشتر است نتیجه گرفته می‌شود که دو نمونه از لحاظ آماری با یکدیگر تفاوت معنی دار ندارند و در نهایت می‌توان اینگونه گفت که میانگین نمره ایجاد خلاقیت و نوآوری در حوزه جذب گردشگر در بین جامعه میزبان و متخصصان متفاوت نیست. همچنین با توجه به مقادیر حد بالا و پایین می‌توان گفت چون حد بالا + و حد پایین منفی است تفاوت میانگین بین دو گروه معنی دار نبوده و تساوی میانگین دو جامعه رد نمی‌شود به عبارتی $M1=M2$

عمده ترین نقاط ضعف، فرصت‌ها و تهدیدات پیش روی صنعت گردشگری مورد مطالعه قرار گرفتند و در قالب جداول زیر نتایج آن منعکس شده است.

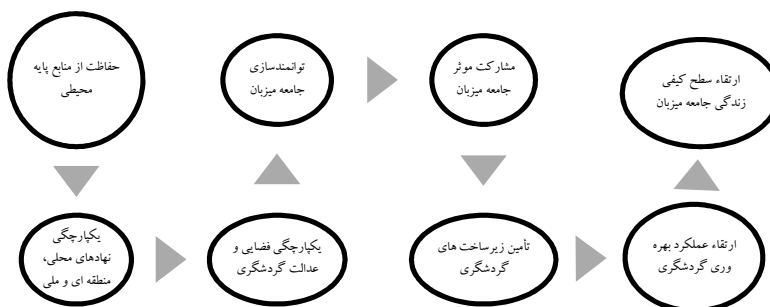
جدول ۴: تحلیل وضعیت موجود صنعت گردشگری در شهرستان سلسله			
نقاط قوت	نقاط ضعف	فرصت‌ها	تهدیدات
وجود مناظر زیبای طبیعی کم نظیر	فصلی بودن گردشگری در شهرستان سلسله (حجم بالای گردشگر در فصل تابستان)	رونق اشتغال	تخریب محیط زیست به علت ناآگاهی جوامع گردشگر و جامعه میزبان تعارضات فرهنگی - اجتماعی
فاصله کم تا مرکز استان	تبلیغات کم‌رنگ جاذبه‌های گردشگری در سطح ملی	توسعه کارآفرینی برای زنان روستایی	
دسترسی مناسب به جاذبه‌های گردشگری	کم رنگ بودن حضور و جذب سرمایه‌گذار بخش خصوصی در سطح ملی با توجه به قابلیت‌های موجود	ارتقاء سطح کیفی زندگی جوامع بومی	
معرفی خوب جاذبه‌های گردشگری شهرستان سلسله در سطح استان تنوع و تعدد جاذبه‌های گردشگری	زیرساخت‌های ناکافی جهت جذب گردشگر جهت اقامت ناکافی بودن آموزش جوامع محلی در خصوص صنعت گردشگری ضعف بازاریابی در محصولات جاذب گردشگری (صنایع دستی و...)	با توجه به پتانسیل‌های موجود امکان توسعه گردشگری از جمله گردشگری ورزشی وجود دارد	

توسعه گردشگری پایدار مناسبترین الگوی گردشگری در شهرستان سلسله است. توسعه گردشگری پایدار نقش و جایگاه ویژه‌ای در توسعه مناطق جغرافیایی دارد. هنگامی که ابعاد و زمینه‌های مرتبط با گردشگری به خوبی شناخته گردد، بطور یقین در جهت توسعه واقعی مناطق جغرافیایی گام‌های علمی و اجرایی مطلوب‌تری طی خواهد شد. این وضعیت زمانی نمود بیشتر و عینی‌تری پیدا می‌نماید، که منطقه‌ای دارای پتانسیل‌های گردشگری متنوع و منحصر به فرد باشد، و از طرفی این وضعیت بتواند، در محوریت‌زدایی منطقه مؤثر واقع گردد در واقع برای دست‌یابی به اهداف توسعه پایدار گردشگری با توجه به ابعاد اجتماعی، فرهنگی، اقتصادی، زیست محیطی و کالبدی آن، نگرش و تحلیل سیستمی و همه‌جانبه‌ای ضروری و اجتناب‌ناپذیر است. مهمترین مولفه‌های اثرگذار بر نیل به توسعه گردشگری پایدار در شهرستان سلسله می‌توان به موارد زیر اشاره نمود:

شکل ۲: مهمترین مولفه‌های اثرگذار بر نیل به توسعه گردشگری پایدار



شکل ۳: الگوی مناسب گردشگری پایدار در شهرستان سلسله



نتیجه گیری

امروزه اهمیت صنعت گردشگری باعث شده است که دامنه وسیعی از تصمیم‌سازی‌های راهبردی و اجرایی در سطح کشورهای دارای جاذبه‌های گردشگری، برای توسعه این صنعت به اجرا درآید. در راستای این موضوع تحقیق حاضر بر آن شده است به تحلیل وضعیت گردشگری در شهرستان سلسله بپردازد. نتایج تحقیق نشان داد؛ الگوی گردشگری در شهرستان سلسله علاوه بر تاثیر پذیری از سایر مؤلفه‌ها (تأمین امنیت گردشگر، تبلیغات گسترده، جذب سرمایه‌گذار بخش خصوصی، تأمین زیرساخت‌ها و...)، بیشترین تاثیر را از الگوی مدیریت گردشگری می‌پذیرد. از دیدگاه جامعه میزبان و متخصصان صاحب نظر؛ ایجاد خلاقیت و نوآوری در حوزه جذب گردشگر می‌تواند به رونق و توسعه گردشگری در شهرستان سلسله کمک قابل

توجهی ننماید. مهمترین پیشنهادهاتی که بتواند به توسعه گردشگری در سلسله کمک نماید می توان به موارد زیر اشاره نمود:

- تاکید بر توسعه گردشگری طبیعی و گردشگری بومی به دلیل مزیت‌های نسبی برای توسعه گردشگری
- دعوت از سرمایه‌گذاران داخلی و خارجی و ایجاد تسهیلات و امتیازهای ویژه سرمایه‌گذاری در راستای توسعه صنعت گردشگری
- آموزش و اطلاع‌رسانی به مردم در نحوه برخورد با گردشگران.
- تنوع‌بخشی به فعالیت‌ها، امکانات و خدمات توریستی به منظور جلب رضایت گردشگران. بالطبع افزایش تعداد گردشگران در ناحیه مورد مطالعه
- راه‌اندازی سایت‌های تبلیغات گردشگری

فهرست منابع و مآخذ

- افراخته، حسن و همکاران (۱۳۹۵)، تحلیل نابرابری‌های فضایی در توسعه منابع گردشگری، استان اردبیل، فصلنامه گردشگری و توسعه، سال پنجم، شماره هفتم.
- پیرداده بیرانوند، کبری و همکاران (۱۳۹۷)، پیشران‌های انسانی توسعه کارآفرینی در حوزه گردشگری، مورد مطالعه: روستای ایستگاه بیشه در شهرستان خرم‌آباد، فصلنامه پژوهش‌های روستایی، دوره ۹ شماره ۴.
- حسونود، احسان و اسماعیل حسونود (۱۳۹۰)، امکان‌سنجی گردشگری روستایی و آثار آن بر توسعه روستایی (بررسی موردی: منطقه کهمان در شهرستان سلسله)، فصلنامه توسعه روستایی، دوره سوم، شماره ۲.
- زنگی آبادی، علی و همکاران (۱۳۹۱)، تحلیل فضایی شاخص‌های توسعه‌ی گردشگری با استفاده از مدل TOPSIS، مجله‌ی جغرافیا و توسعه‌ی شهری، شماره‌ی اول.
- فرجی سبکبار، حسنعلی و همکاران (۱۳۹۳)، شناسایی و تحلیل فضایی بسترهای مناسب فرصت‌های کارآفرینی در گردشگری نواحی روستایی مطالعه موردی نواحی روستایی شهرستان ورزقان، فصلنامه فضای جغرافیایی، سال ۱۴، شماره‌ی ۴۵.
- قائد رحمتی، صفر و نغمه دانشمندی (۱۳۹۷)، تحلیل الگوهای فضایی گردشگری شهری (مطالعه موردی: فضاهای گردشگری شهر اصفهان)، پژوهش‌های جغرافیای انسانی، دوره ۵۰، شماره ۴.
- کلاتری، محسن و مرضیه ملک (۱۳۹۳)، تحلیل فضایی و سطح‌بندی جاذبه‌های گردشگری و زیرساخت ارتباطی و شبکه‌ی راه در مناطق کویری ایران (مطالعه موردی: شهرستان خور و بیابانک)، فصلنامه مطالعات جغرافیایی مناطق خشک، سال پنجم، شماره هفدهم.
- طالشی، مصطفی و همکاران (۱۳۹۷)، تحلیل پیوند فضایی - عملکردی کانون‌های گردشگری، اردبیل، فصلنامه جغرافیا (برنامه‌ریزی منطقه‌ای) سال هشتم، شماره ۳.

___ Choi, H. S. & Sirakaya, E. ,(2006), Sustainability Indicators for Managing Ccommunity Tourism, Tourism Management, Vol. 27, PP. 1274–1289